

**ANÁLISIS DE SITUACIÓN NUEVAS PROYECCIONES DE  
POBLACIÓN INE, COMPARACIÓN CON LAS PROYECCIONES  
BASADAS EN EL CENSO 2002 Y RECOMENDACIONES PARA  
SU UTILIZACIÓN**



**DEIS – MINSAL  
Actualización Mayo 2015**



## Contenido

Consideraciones generales.....	3
Tabla 1: Comparación Proyecciones de Población 2002 y 2014, por años específicos .....	3
Tabla 2: Proyecciones de población a nivel regional .....	4
Tabla 3: Diferencias entre proyecciones de población INE 2002 y 2014, expresadas en número y porcentaje.....	4
Estructura de la población .....	5
Gráfico 1: Diferencia de poblaciones entre proyecciones INE censo 2002 y Actualización de Población 2014 para años 2012, 2013 y 2014, por edad simple .....	5
Impacto en la mortalidad general.....	6
Tabla 4: Mortalidad en base a defunciones 2012, calculada con ambas poblaciones para los años 2012, 2013 y 2014 .....	6
Tabla 5: Mortalidad general según región, basado en las defunciones 2012, para el periodo 2012-2014, calculada con ambas proyecciones de población.....	6
Tabla 6: Mortalidad por grandes grupos de causas para la Región de Arica y Parinacota, año 2012: comparación proyecciones 2002 y 2014.....	7
Tabla 7: Mortalidad por grupos de edad y sexo. Total País, año 2012: comparación proyecciones 2002 y 2014.....	8
Inmunizaciones .....	8
Tabla 8: Diferencia proyecciones de población INE 2002 y 2014, menores de 2 años.....	8
BCG.....	9
Tabla 9: Cobertura nacional y regional de vacuna BCG para el grupo menores de 1 año, año 2013: comparación proyecciones INE 2002 y 2014.....	9
Gráfico 2: Cobertura vacuna BCG, año 2013, según región.....	10
Influenza.....	10
Tabla 10: Cobertura nacional y regional de vacuna influenza para el grupo de mayores de 65 años, año 2013: comparación proyecciones INE 2002 y 2014.....	11
Recomendaciones .....	12

## Consideraciones generales

La Actualización de Proyecciones de Población realizada por el Instituto Nacional de Estadísticas en septiembre 2014, se realiza mediante registros administrativos (hechos vitales) e información de migración y no está basada en el censo 2012.

En este estudio, se analiza la Actualización de Proyecciones de Población para los años 2012, 2013 y 2014, que son objeto de revisión de los indicadores que se están generando en los distintos niveles del sector, considerando que lo entregado por el INE es la población oficial del país a contar de su publicación, pero que cada estamento público debe considerar cuándo se adaptará al cambio, ya que se debe realizar para todas las actividades donde se requiera el uso de esta información. El Departamento de Estadísticas e Información de Salud del Ministerio de Salud, comenzará a utilizar las nuevas proyecciones a partir de los distintos análisis de hechos vitales y de morbilidad correspondientes a registros del año 2013, excepto todas aquellas publicaciones que se hicieron antes del mes de abril del año 2015 (IBS, coberturas de vacunación, etc.).

De acuerdo a la Tabla 1, la variación de la población entre ambas proyecciones, a nivel país, no supera el 0,2% para el año 2012, además existe un crecimiento de 0,6% en la población para el año 2014, correspondiente a un aumento de 108.050 personas con respecto a la población censal 2002 entregada por el INE.

**Tabla 1: Comparación Proyecciones de Población 2002 y 2014, por años específicos**

	2012	2013	2014
<b>Proyecciones Censo 2002</b>	17.402.630	17.556.815	17.711.004
<b>Proyecciones 2014</b>	17.444.799	17.631.579	17.819.054
<b>Diferencia Proyección (2002-2014)</b>	42.169	74.764	108.050
<b>Tasa de Crecimiento</b>	0,2%	0,4%	0,6%

Al observar las poblaciones regionales de la Tabla 2 se evidencia que la distribución de la población tiene variaciones sensibles en los distintos años analizados para las poblaciones en comparación. Estas diferencias están señaladas con mayor claridad en la Tabla 3.

**Tabla 2: Proyecciones de población a nivel regional**

Región	Proyecciones Censo 2002			Actualización de Población 2014		
	2012	2013	2014	2012	2013	2014
<b>Total País</b>	17.402.630	17.556.815	17.711.004	17.444.799	17.631.579	17.819.054
De Arica y Parinacota	181.402	179.615	177.843	226.993	231.034	235.081
De Tarapacá	328.921	336.121	343.315	312.965	320.843	328.782
De Antofagasta	588.130	594.555	600.983	594.755	604.025	613.328
De Atacama	284.607	286.642	288.671	299.863	304.035	308.247
De Coquimbo	739.153	749.374	759.591	735.178	747.250	759.228
De Valparaíso	1.795.765	1.814.079	1.832.379	1.772.714	1.790.564	1.808.300
Región Metropolitana de Santiago	7.007.620	7.069.645	7.131.682	7.057.491	7.142.893	7.228.581
De O'Higgins	900.163	908.553	916.959	894.409	902.449	910.577
Del Maule	1.023.686	1.031.622	1.039.543	1.020.830	1.028.201	1.035.593
Del Biobío	2.061.544	2.074.094	2.086.637	2.073.349	2.086.833	2.100.494
De la Araucanía	986.397	994.380	1.002.367	970.722	977.133	983.499
De Los Ríos	381.720	382.741	383.722	395.924	398.707	401.548
De Los Lagos	856.971	867.315	877.701	822.299	828.431	834.714
De Aisén	106.885	107.915	108.938	105.388	106.353	107.334
De Magallanes y Antártica Chilena	159.666	160.164	160.673	161.919	162.828	163.748

**Tabla 3: Diferencias entre proyecciones de población INE 2002 y 2014, expresadas en número y porcentaje**

Región	Diferencias 2002-2014			Tasa de Crecimiento según año 2014		
	2012	2013	2014	2012	2013	2014
<b>Total País</b>	42.169	74.764	108.050	0,2%	0,4%	0,6%
De Arica y Parinacota	45.591	51.419	57.238	20,1%	22,3%	24,3%
De Tarapacá	-15.956	-15.278	-14.533	-5,1%	-4,8%	-4,4%
De Antofagasta	6.625	9.470	12.345	1,1%	1,6%	2,0%
De Atacama	15.256	17.393	19.576	5,1%	5,7%	6,4%
De Coquimbo	-3.975	-2.124	-363	-0,5%	-0,3%	-0,0%
De Valparaíso	-23.051	-23.515	-24.079	-1,3%	-1,3%	-1,3%
Región Metropolitana de Santiago	49.871	73.248	96.899	0,7%	1,0%	1,3%
De O'Higgins	-5.754	-6.104	-6.382	-0,6%	-0,7%	-0,7%
Del Maule	-2.856	-3.421	-3.950	-0,3%	-0,3%	-0,4%
Del Biobío	11.805	12.739	13.857	0,6%	0,6%	0,7%
De la Araucanía	-15.675	-17.247	-18.868	-1,6%	-1,8%	-1,9%
De Los Ríos	14.204	15.966	17.826	3,6%	4,0%	4,4%
De Los Lagos	-34.672	-38.884	-42.987	-4,2%	-4,7%	-5,1%
De Aisén	-1.497	-1.562	-1.604	-1,4%	-1,5%	-1,5%
De Magallanes y Antártica Chilena	2.253	2.664	3.075	1,4%	1,6%	1,9%

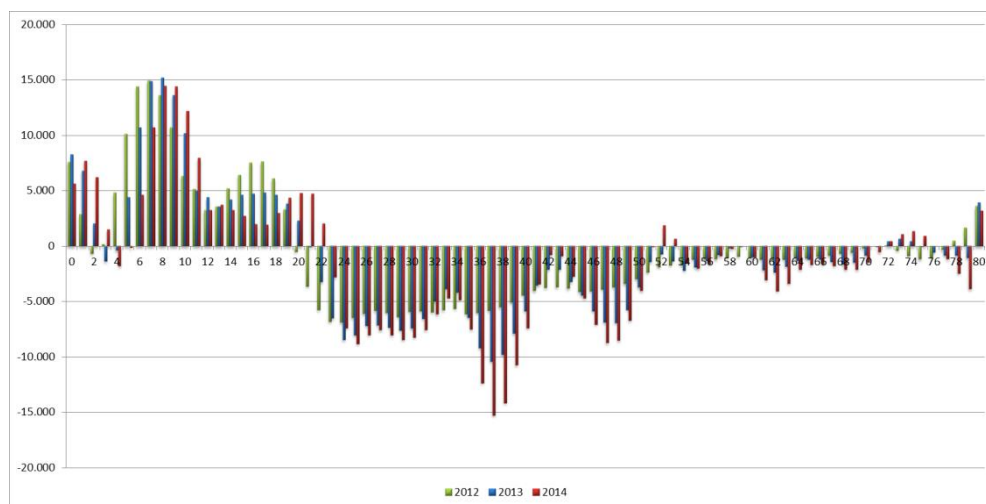
Las diferencias de la Tabla 3 se explican de la siguiente manera: los números mayores que cero reflejan un aumento en la población de la Actualización de Población 2014 en relación a la Población del Censo 2002.

Considerando que la Actualización de Población del año 2014 es una comparación entre lo existente en la Proyección del censo 2002 y los hechos administrativos (registros), los números a nivel nacional son bastante similares, pero a nivel regional es en donde se producen diferencias significativas tales como en la Región de Arica y Parinacota, en donde hay más de 20% de subestimación de población desde las proyecciones del censo 2002. Esto se explica, en parte, por la creación de la región en el año 2007, hecho posterior al censo, misma razón por la que Tarapacá tiene una sobreestimación de población. Adicional a esto, el flujo migratorio, también tiene un peso importante en esta variación, considerando que el saldo migratorio de la última década es positivo y Arica y Parinacota es una de las regiones más dinámicas al respecto. Entre las regiones de Los Lagos y Los Ríos existen diferencias por la estimación poblacional debido a la creación de la Región de Los Ríos (2007), caso similar al de la Región de Arica y Parinacota. Otro caso significativo, es el de la Región de Atacama, cuya tasa de crecimiento supera el 5%.

## Estructura de la población

La estructura etaria de la población, comparada entre las dos proyecciones, presenta una variación que demuestra la sobreestimación de los menores de 20 años y los adultos mayores de 80 y más años mientras que subestima el grupo etario de 20 a 70 años en relación a la Proyección del censo 2002. Este hecho podría afectar la información estadística calculada en base a los grupos de edad. El Gráfico 1 evidencia el aumento y disminución de las distintas edades para los años analizados.

**Gráfico 1: Diferencia de poblaciones entre proyecciones INE censo 2002 y Actualización de Población 2014 para años 2012, 2013 y 2014, por edad simple.**



## Impacto en la mortalidad general

A nivel nacional, si calculamos la mortalidad para ambas proyecciones en relación a las defunciones del año 2012, se obtienen los resultados de la tabla 4, que no muestra diferencias hasta el año 2014, razón por la cual no hay impacto en la mortalidad nacional, puesto que 2013 ya será calculado con las nuevas proyecciones

**Tabla 4: Mortalidad en base a defunciones 2012, calculada con ambas poblaciones para los años 2012, 2013 y 2014**

Mortalidad año 2012	2012	2013	2014
Proyecciones Censo 2002	5,7	5,6	5,6
Proyecciones 2014	5,7	5,6	5,5

Mortalidad por cada 1.000 habitantes

Al realizar el ejercicio de la mortalidad general por región en la Tabla 5, donde se señala en rojo las alzas y en verde las bajas en la mortalidad, encontramos diferencias importantes en Arica y Parinacota, Los Ríos y Los Lagos. En las dos primeras, se verifica una baja, la cual es muy notoria en la región XV, con una diferencia de 1,3 por cada mil habitantes. Entre Los Ríos y Los Lagos, se produce un “efecto simétrico”, al tener ambas regiones las mismas diferencias a nivel de tasas, en dos de los tres años analizados, una región lo tiene a favor y la otra en contra, como se aprecia en la tabla 5. Este efecto simétrico, no se evidencia en las Regiones de Arica y Parinacota y la de Tarapacá, en donde la disminución de una, no es equivalente al aumento de la otra, influenciado, tal vez, por la acción migratoria. Esta diferencia observada se torna más sensible al analizar por causas específicas de mortalidad.

**Tabla 5: Mortalidad general según región, basado en las defunciones 2012, para el periodo 2012-2014, calculada con ambas proyecciones de población**

Región	Proyecciones 2002			Proyecciones 2014		
	2012	2013	2014	2012	2013	2014
Total País	5,7	5,6	5,6	5,7	5,6	5,5
De Arica y Parinacota	6,5	6,5	6,6	5,2	5,1	5,0
De Tarapacá	4,0	3,9	3,9	4,2	4,1	4,0
De Antofagasta	4,8	4,7	4,7	4,7	4,7	4,6
De Atacama	5,1	5,0	5,0	4,8	4,8	4,7
De Coquimbo	5,4	5,3	5,2	5,4	5,3	5,3
De Valparaíso	6,5	6,4	6,4	6,6	6,5	6,5
Metropolitana de Santiago	5,3	5,3	5,2	5,3	5,2	5,2
Del Libertador B. O'Higgins	5,9	5,8	5,8	5,9	5,9	5,8
Del Maule	6,2	6,1	6,1	6,2	6,2	6,1
Del Biobío	5,9	5,8	5,8	5,8	5,8	5,8
De La Araucanía	6,1	6,0	6,0	6,2	6,1	6,1
De Los Ríos	6,9	6,9	6,9	6,7	6,6	6,6
De Los Lagos	5,9	5,8	5,8	6,1	6,1	6,0
De Aisén del Gral. C. Ibáñez del Campo	5,6	5,6	5,5	5,7	5,7	5,6
De Magallanes y de La Antártica Chilena	6,3	6,3	6,3	6,2	6,2	6,1

Mortalidad por cada 1.000 habitantes

Al analizar las causas específicas de mortalidad de la Región de Arica y Parinacota, que es la que presenta la diferencia más notoria a nivel país, se puede apreciar en la Tabla 6, la divergencia a nivel de tasas específicas de mortalidad para el año 2012, considerando ambas poblaciones. En esta tabla, el grupo de los Tumores y las Enfermedades disminuyen en 3 defunciones por cada mil habitantes, mientras que para las causas externas, la disminución es de 1,3 por cada mil.

**Tabla 6: Mortalidad por grandes grupos de causas para la Región de Arica y Parinacota, año 2012: comparación proyecciones 2002 y 2014.**

CIE-10	Grupo de causas	Defunciones	Mortalidad (censo 2002)	Mortalidad (act. 2014)
<b>Total Región de Arica y Parinacota</b>		<b>1.175</b>	<b>6,5</b>	<b>5,2</b>
<b>A00-B99</b>	Ciertas enfermedades infecciosas y parasitarias	29	1,6	1,3
<b>C00-D48</b>	Tumores (neoplasias)	294	16,2	13,0
<b>E00-E90</b>	Enfermedades endocrinas, nutricionales y metabólicas	89	4,9	3,9
<b>F00-F90</b>	Trastornos mentales y del comportamiento	36	2,0	1,6
<b>G00-G99</b>	Enfermedades del sistema nervioso	33	1,8	1,5
<b>I00-I99</b>	Enfermedades del sistema circulatorio	283	15,6	12,5
<b>J00-J99</b>	Enfermedades del sistema respiratorio	94	5,2	4,1
<b>K00-K93</b>	Enfermedades del sistema digestivo	80	4,4	3,5
<b>N00-N99</b>	Enfermedades del sistema genitourinario	38	2,1	1,7
<b>P00-P96</b>	Ciertas afecciones originadas en el período perinatal	12	0,7	0,5
<b>Q00-Q99</b>	Malformaciones congénitas, deformidades y anomalías cromosómicas	18	1,0	0,8
<b>R00-R99</b>	Síntomas, signos y hallazgos anormales clínicos y de laboratorio no clasificados en otra parte	34	1,9	1,5
<b>V00-Y98</b>	Causas externas de mortalidad	118	6,5	5,2
	Resto de causas	17	0,9	0,7

Mortalidad por cada 1.000 habitantes para el total regional y por cada 10.000 habitantes para los grupos de causas

En la Tabla 7, se visualizan las estadísticas de mortalidad por grupos de edad y sexo a nivel país, en un comparativo entre las proyecciones de población del censo 2002 y la actualización de población 2014, para las defunciones del año 2012. En ella se puede apreciar que a nivel global no existen mayores diferencias; sin embargo, en algunos grupos específicos como los menores de un año, se observa un aumento, para la actualización 2014, de 0,2 defunciones por cada mil habitantes tanto en el detalle por sexo como en el total. Mientras que la diferencia más notoria se observa en el grupo de 80 y más años, en donde para los hombres se produce un aumento de 7 defunciones por mil hombres, mientras que para las mujeres, se observa una disminución de 1,5 por mil.

Al verificar este dato para regiones, es probable que haya diferencias aún mayores en la tasa, puesto que las defunciones son pocas por grupos de edad y la población también puede serlo.

**Tabla 7: Mortalidad por grupos de edad y sexo. Total País, año 2012: comparación proyecciones 2002 y 2014**

Año	Sexo	Grupo de edad (en años)								
		Total	< 1	1 a 4	5 a 9	10 a 19	20 a 44	45 a 64	65 a 79	80 y Más
2002	Total	5,7	7,2	0,3	0,1	0,3	1,0	4,8	23,8	111,8
	Hombre	6,0	7,6	0,3	0,2	0,4	1,4	6,1	30,2	124,6
	Mujer	5,3	6,7	0,3	0,1	0,2	0,6	3,5	18,7	104,4
2012	Total	5,7	7,4	0,3	0,2	0,3	1,0	4,7	23,7	113,0
	Hombre	6,0	7,8	0,3	0,2	0,4	1,4	6,0	30,0	131,7
	Mujer	5,3	7,0	0,3	0,1	0,2	0,6	3,5	18,6	102,9

Mortalidad por cada 1.000 habitantes

## Inmunizaciones

El caso de las inmunizaciones tiene dos aristas: vacunas programáticas y de campaña. En el caso de las programáticas, donde la población objetivo radica principalmente en los menores de 2 años, se podrá apreciar interesantes diferencias, especialmente en las regiones del norte del país (tabla 8).

**Tabla 8: Diferencia proyecciones de población INE 2002 y 2014, menores de 2 años**

Región	Diferencia Proyecciones en menores de 2 años		
	2012	2013	2014
Total País	9.782	17.040	19.476
De Arica y Parinacota	-2.982	-3.099	-3.206
De Tarapacá	-1.064	-959	-907
De Antofagasta	-471	-204	-67
De Atacama	-1.489	-1.256	-1.146
De Coquimbo	-701	-710	-552
De Valparaíso	2.142	2.446	2.655
Región Metropolitana de Santiago	5.286	7.311	7.516
De O'Higgins	-323	248	411
Del Maule	834	1.389	1.576
Del Biobío	1.983	3.107	3.546
De la Araucanía	3.852	4.250	4.417
De Los Ríos	304	432	370
De Los Lagos	1.963	3.453	4.187
De Aisén	416	522	554
De Magallanes y Antártica Chilena	32	110	122

Para el caso de las campañas, se produciría un efecto similar a lo que ocurre con las programáticas en relación a las diferencias en ciertos grupos objetivos en el norte del país, con la



salvedad que se agregan, en el caso de la influenza, los adultos mayores, que para efectos de cálculo, el grupo de 65 y más años se elaboraba en base a las proyecciones INE del grupo etario de 65 y 79 años, quedando fuera del cálculo el grupo de 80 y más. De acuerdo a los nuevos lineamientos para las poblaciones del año 2015 se sumara este grupo de edad (80 años y más) al denominador de adultos mayores.

En este estudio, se analizan las coberturas de vacunación para el año 2013 de BCG e influenza para adultos mayores.

## BCG

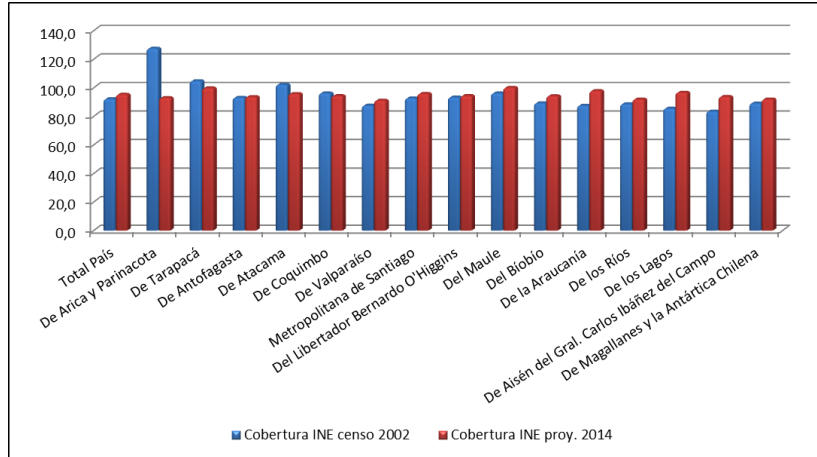
Esta vacuna, que tiene como población objetivo los recién nacidos del país, el cálculo de su cobertura se elabora en base a las proyecciones de población INE con el grupo etario de 0 años como denominador.

Se puede observar en la tabla 9 un aumento de la cobertura a nivel país, con la Actualización de Población 2014 (de 91,9% a 95,0%); la cobertura también se incrementa en las regiones de La Araucanía, Los Lagos y de Aisén (cercano al 10%). En las regiones centrales del país, en donde se concentra la mayor parte de la población, el aumento en la cobertura bordea entre el 3 y 5%. Sin embargo, se aprecia un decrecimiento en las coberturas de las regiones de Arica y Parinacota (34,8%) y Atacama (6,4%), y en menor medida en las regiones de Tarapacá (5%) y Coquimbo (1,8%).

**Tabla 9: Cobertura nacional y regional de vacuna BCG para el grupo menores de 1 año, año 2013: comparación proyecciones INE 2002 y 2014.**

Región	Inmunizados	Pob. 2013 (Censo 2002)	Cobertura (base 2002)	Pob. 2013 (Actualización 2014)	Cobertura (base 2014)
Total País	231.659	252.089	91,9%	243.846	95,0%
De Arica y Parinacota	3.339	2.600	128,4%	3.567	93,6%
De Tarapacá	5.750	5.514	104,3%	5.789	99,3%
De Antofagasta	9.221	9.903	93,1%	9.845	93,7%
De Atacama	4.663	4.570	102,0%	4.879	95,6%
De Coquimbo	10.517	10.941	96,1%	11.155	94,3%
De Valparaíso	21.412	24.465	87,5%	23.524	91,0%
Región Metropolitana de Santiago	94.952	102.928	92,3%	99.550	95,4%
De O'Higgins	11.451	12.283	93,2%	12.141	94,3%
Del Maule	13.366	13.979	95,6%	13.429	99,5%
Del Biobío	25.249	28.328	89,1%	26.837	94,1%
De la Araucanía	12.707	14.525	87,5%	13.004	97,7%
De Los Ríos	4.726	5.328	88,7%	5.137	92,0%
De Los Lagos	10.930	12.815	85,3%	11.337	96,4%
De Aisén	1.439	1.733	83,0%	1.543	93,3%
De Magallanes y Antártica	1.937	2.177	89,0%	2.109	91,8%

**Gráfico 2: Cobertura vacuna BCG, año 2013, según región.**



## Influenza

Para el análisis de esta campaña, se abordará el grupo de adultos mayores, debido a que las características del grupo poblacional de 6 a 23 meses las conclusiones son similares a lo expuesto en la vacuna BCG.

Para el grupo de 65 y más años, se definió como población objetivo la estimación INE de 65 a 79 años, excluyendo del denominador la población de 80 y más años, grupo que representa para el año 2013, 359.112 personas según la proyección INE en base al censo 2002. Para la Actualización de Población 2014, este grupo disminuye en un 1,1%, alcanzando a las 355.178 personas.

En el grupo de 65 a 79 años, la proyección del Censo 2002 para el año 2013, es de 1.359.514 personas, mientras que la Actualización de Población 2014 cifra este grupo en 1.369.184, con una diferencia de 9.670 habitantes a nivel nacional. Si calculamos las coberturas de influenza para este segmento de edad, obtenemos una diferencia de medio punto porcentual menos para la Actualización de Población 2014 a nivel país (Tabla 10), pero a nivel regional el panorama es diferente: En las regiones de Arica y Parinacota, Tarapacá y Magallanes, la diferencia es de casi 4 puntos porcentuales respectivamente, debido a aumentos y disminuciones de población. Estas tres regiones tienen en común un número bajo de población estimada cuya diferencia entre ambas proyecciones no supera las 1.000 personas, lo que las hace fácilmente susceptibles a variaciones en las coberturas. El resto de las regiones presenta variaciones que oscilan entre más o menos 2%.

La tabla 10 presenta las diferencias experimentadas en las coberturas en base a la Actualización de Población 2014, en donde el alza se observa en verde y las bajas en rojo.

**Tabla 10: Cobertura nacional y regional de vacuna influenza para el grupo de mayores de 65 años, año 2013: comparación proyecciones INE 2002 y 2014**

Región	Inmunizados	Pob. 2013 (Censo 2002)	Cobertura (base 2002)	Pob. 2013 (Actualización 2014)	Cobertura (base 2014)
<b>Total País</b>	1.031.960	1.359.514	75,9%	1.369.184	75,4%
De Arica y Parinacota	13.481	16.477	81,8%	17.373	77,6%
De Tarapacá	16.569	18.505	89,5%	17.565	94,3%
De Antofagasta	21.733	32.778	66,3%	34.372	63,2%
De Atacama	14.421	20.276	71,1%	20.720	69,6%
De Coquimbo	44.631	61.705	72,3%	60.182	74,2%
De Valparaíso	111.938	163.372	68,5%	161.717	69,2%
Región Metropolitana de Santiago	389.778	525.218	74,2%	535.103	72,8%
De O'Higgins	54.456	73.337	74,3%	72.213	75,4%
Del Maule	69.685	84.539	82,4%	84.490	82,5%
Del Biobío	137.139	168.027	81,6%	169.238	81,0%
De la Araucanía	68.681	80.864	84,9%	81.123	84,7%
De Los Ríos	24.658	32.680	75,5%	33.088	74,5%
De Los Lagos	49.583	63.078	78,6%	62.899	78,8%
De Aisén	5.131	6.574	78,0%	6.491	79,0%
De Magallanes y Antártica	10.076	12.084	83,4%	12.610	79,9%

## Recomendaciones

Ante lo expuesto en el presente documento, el DEIS sugiere las siguientes acciones:

1. Utilizar el cálculo de indicadores de estadísticas vitales y de morbilidad con las proyecciones de población 2014 a partir de las bases de datos 2013.
2. Para el cálculo de cobertura de vacunas, comenzar con el uso de las nuevas proyecciones a partir de los datos 2014, para así ajustar la información a la brevedad.
3. Considerar los problemas que pueda ocasionar esta transición para las regiones que tendrán un cambio brusco en las tendencias de los indicadores en que se vean afectados, de manera de contar con que las estimaciones son susceptibles a error y que en poblaciones pequeñas un cálculo de cobertura se ve afectado por mínimas variaciones en el numerador.
4. No recalcular hacia atrás con fines correctivos o evaluativos, sólo como ejercicio de referencia, ya que la información oficial se calculará de acuerdo a los puntos 1 y 2 de estas recomendaciones y no se hará un cálculo retrospectivo.
5. Para cálculo de tendencia con datos históricos, es importante mencionar la fuente que se utilizará como denominador, ya sea la correspondiente a la Actualización de Población 2014 o bien las Proyecciones Censo 2002.